

# Betriebsstelle Ausfahrt

## Allgemeines

Ausfahrten können verwendet werden, um das Ausfahren von Zügen aus bestimmten Bereichen der Anlage nach Ihren eigenen Wünschen zu gestalten. Typische Beispiele sind die Ausfahrten aus Bahnhöfen, aus denen Personenzüge bevorzugt vor Güterzügen abfahren sollen.

Ausfahrten werden eingerichtet, indem ihnen Blöcke zugewiesen werden. Weichenstraßen können ebenfalls hinzugefügt werden, haben aber keine Bedeutung. Diese Zuweisung erfolgt ähnlich wie die Zuweisung von Blöcken und Weichenstraßen zu Zugfahrten.

Jeder Block in einer Ausfahrt wird durch die Angabe einer Richtung (z.B. gültig nach rechts) gekennzeichnet. Jeder Block kann nur maximal einer Ausfahrt in der gleichen Richtung zugeordnet werden. Es ist nicht möglich, zwei oder mehr Ausfahrten gleichzeitig einen Block mit gleicher Richtung zuzuordnen.

Ausfahrten sind nur bei Zügen unter Kontrolle von Zugfahrten (einschließlich AutoTrain oder Spontanfahrt) wirksam. Ausfahrten funktionieren auf zwei Arten. Zu Beginn einer Zugfahrt mit mehreren Startblöcken können Ausfahrten die Auswahl des Zuges beeinflussen, mit dem die Zugfahrt durchgeführt wird. Während einer laufenden Zugfahrt kann der gesteuerte Zug vorübergehend angehalten werden, um anderen Zügen die Weiterfahrt zu ermöglichen.

## Festlegung von Ausfahrtprioritäten

Ausfahrt - Ausfahrt 1

Allgemeines Regeln Bedingung Zug-Priorität Zugfahrten Komr ◀ ▶

Eigenschaften:

Name:

OK

Abbrechen

Hilfe

Auswahl

Ausfahrt:

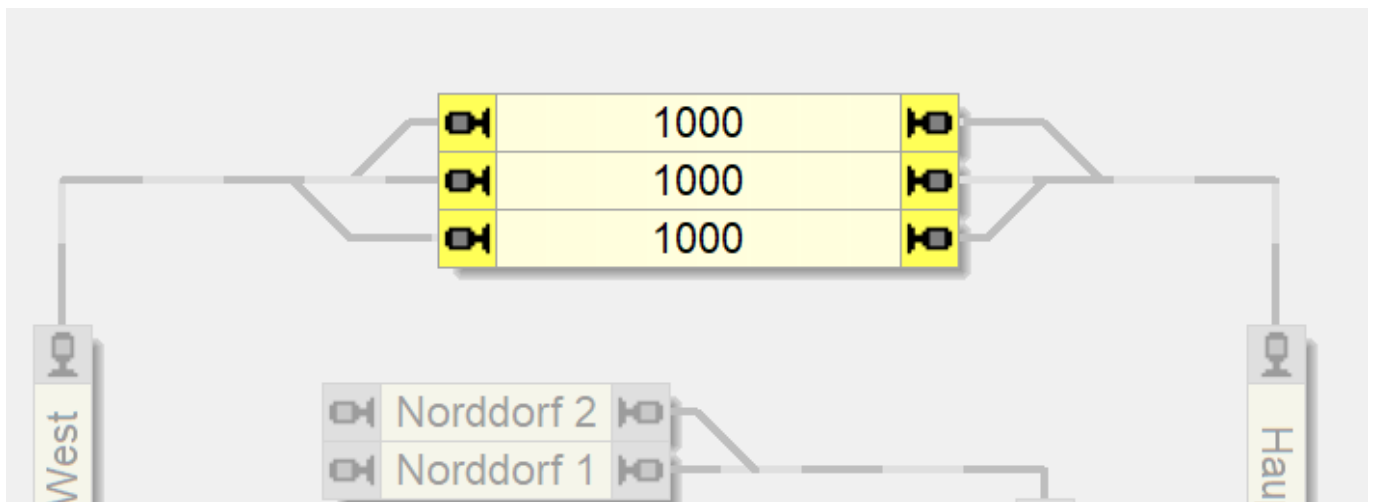
- Priorität vom Block
- Priorität vom Zug
- Ältester
- Länge
- Anzahl
- Ebene in Vitrine

Bereich: 1  ☐ Gewichtung

Festlegung von Ausfahrtprioritäten

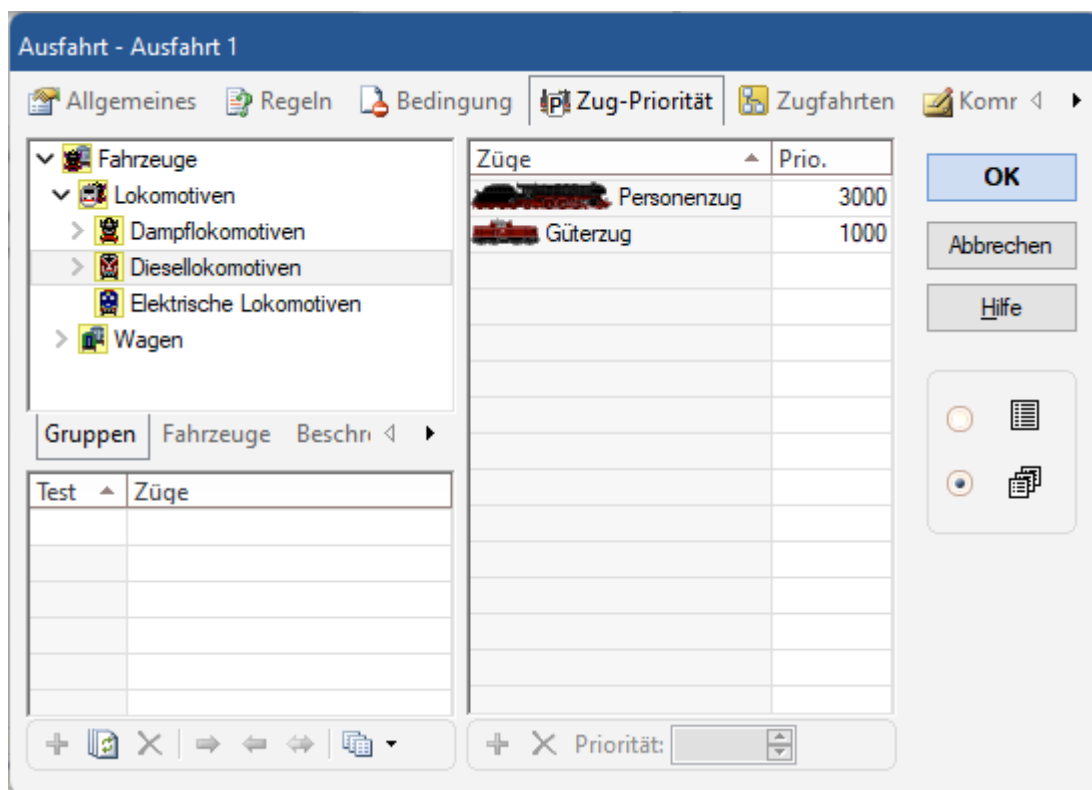
**Bereich:** Wird hier eine Zahl angegeben, die **größer als 1 ist**, so werden genauso viele Züge, wie hier angegeben, nach den obigen Kriterien in die engere Auswahl gezogen. Von diesen Zügen wird dann einer per Zufall ausgewählt. Erfolgt die Auswahl zum Beispiel nach dem **Kriterium Ältester** und wird als **Bereich der Wert 3** angegeben, so wird von den drei Zügen, die am längsten in der Ausfahrt stehen, einer zufällig ausgewählt. Durch Angabe eines passenden Wertes größer als 1 kann hier ein gutes Gleichgewicht zwischen Zufall und Vorhersagbarkeit erzielt werden. Die Option Ältester verhindert sowohl, dass sich innerhalb kurzer Zeit derselbe Zug wiederholt, als auch, dass andere Züge in der Ausfahrt gar nicht an die Reihe kommen. Die Angabe eines Bereiches größer als 1 verhindert, dass die Züge in einer festgelegten, vorhersehbaren und damit auf Dauer langweiligen Reihenfolge ausfahren. **Diese Option wirkt nur bei der Auswahl von Zügen bei Beginn einer Zugfahrt;** sie wirkt nicht während einer Zugfahrt bei der Entscheidung, ob andere Züge Vorrang haben oder nicht.

**Priorität vom Block:** Der Zug in dem Block mit der höchsten Priorität wird bevorzugt ausgewählt. Für dieses Kriterium kann für jeden Block einer Ausfahrt eine Nummer als Priorität eingetragen werden. Optional ist es möglich, die Priorität mit einer **Gewichtung** für die Auswahl zu verwenden. Die Wahrscheinlichkeit, mit der ein Zug ausgewählt wird, ergibt sich aus dem Verhältnis der Prioritäten der Blöcke in der Ausfahrt. Hat beispielsweise ein Block die Priorität 3000 und ein anderer die Priorität 1000, wird der erste Block mit einer Wahrscheinlichkeit von 3 zu 1 ausgewählt.



Priorität vom Block

**Priorität vom Zug:** Der Zug mit der höchsten effektiven Priorität wird bevorzugt. **Optional** ist es möglich, die Priorität mit einer **Gewichtung** für die Auswahl zu verwenden. Die Wahrscheinlichkeit ergibt sich aus dem Verhältnis der Prioritäten der Züge. Hat beispielsweise ein Zug die Priorität 3000 und ein anderer die Priorität 1000, wird der erste Zug mit einer Wahrscheinlichkeit von 3 zu 1 ausgewählt.



Priorität vom Zug

**Ältester:** Bevorzugt wird der Zug, der am längsten nicht von einer Zugfahrt gesteuert wurde.

**Länge:** Der längste Zug wird bevorzugt.

**Anzahl:** Es wird der Zug bevorzugt, der die höhere Anzahl von Blöcken reserviert.

**Ebene in Vitrine:** Bei Ausfahrt aus einer Vitrine wird der Zug bevorzugt, der sich in einer Ebene befindet, die der aktuellen Position der Vitrine am nächsten liegt.

## Regeln für die Betriebsstelle Ausfahrt

Ausfahrt - Ausfahrt 1

Allgemeines Regeln Bedingung Zug-Priorität Zugfahrten Komr < >

**Allgemeine Regeln**

Auf Auswahl des Zuges anwenden	<input checked="" type="checkbox"/>
Auf Start anwenden	<input type="checkbox"/>
Auf Aufenthalt anwenden	<input type="checkbox"/>
Auf Stop anwenden	<input type="checkbox"/>
Auf alle anwenden	<input checked="" type="checkbox"/>
Nur Zügen in Zugfahrten Vorrang einräumen	<input checked="" type="checkbox"/>
Maximale Wartezeit	30

**Maximale Wartezeit**  
Geben Sie die maximale Zeit (in Sekunden) an, die ein Zug in einem Block der Ausfahrt warten soll.

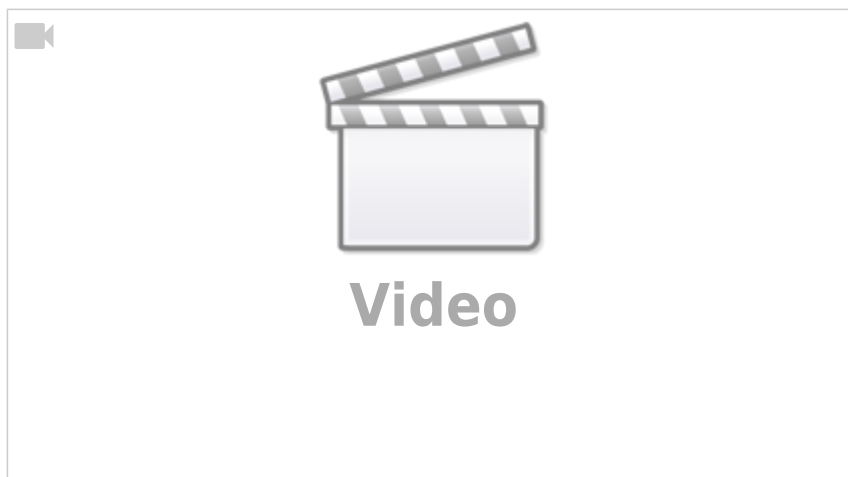
Alle Regeln auf Standard zurücksetzen Auf alle Ausfahrten anwenden

OK Abbrechen Hilfe

Regeln für die Betriebsstelle Ausfahrt

Nützlich ist hier die „Maximale Wartezeit“ - so kommt es zu keinem „Blockieren“ der Strecke.

## Video



## Weitere Seiten zum Thema Betriebsstellen

- [Betriebsstelle Umsetzgleis](#)
- [Betriebsstelle Einrichtungsbetrieb](#)
- [Betriebsstelle Ablaufberg](#)
- [Betriebsstelle Eingleisige Strecke](#)
- [Betriebsstelle Ausweichstelle](#)
- [Betriebsstelle Lokwechsel](#)
- [Betriebsstelle Schubbetrieb](#)

- [Betriebsstelle Tunnel](#)
- [Betriebsstelle Abstellbereich](#)
- [Betriebsstelle: Übergabestelle](#)
- [Betriebsstelle Langsamfahrstelle](#)
- [Betriebsstelle Schattenbahnhof](#)
- [Betriebsstelle Mengenregelung](#)
- [Betriebsstelle Bahnhof](#)
- [Betriebsstelle Ausfahrt](#)
- [Betriebsstelle Ladestelle](#)
- [Betriebsstelle Verzweigung](#)
- [Betriebsstelle Rangierbereich](#)
- [Betriebsstelle Vitrine](#)
- [Betriebsstelle Lokschuppen](#)
- [Betriebsstelle Booster](#)

[TrainController](#), [Betriebsstellen](#), [Ausfahrt](#)

From:

<https://wiki.modellbahn-anlage.de/> - **Wiki der Modellbahn-Anlage.de**

Permanent link:

<https://wiki.modellbahn-anlage.de/tc/betriebsstellen/ausfahrt>

Last update: **12.07.2025 10:21**

